

## Fahrzeugdatenblatt für: Hanomag SS100/ST100

### Hanomag SS100/ST100

Hanomags bekannteste Zugmaschine war die SS100 „Gigant“. SS = Straßen-Schnelltransporter. Angeboten wurde sie ab 1936 bis in die Kriegsjahre hinein, und nach dem Krieg als ST100 von 1946 bis 1952.

Nach 2 Jahren Betriebszeit wurde die SS100 mit modifizierten Seitenblechen für eine bessere Motorkühlung angeboten, außerdem wurde die Vorderachse um 25 cm nach vorne versetzt und weitere Änderungen im Fahrgestellbereich vorgenommen. Neben der SS100 die nun zur SS100N wurde – N=Normal – bot Hanomag die SS100A an – A=Auflieger – die Langversion des Schleppers. Die meisten Maschinen wurden ab 1938 für die Wehrmacht gebaut. SS100LN war die Typenbezeichnung, sie hatten eine Doppelkabine, Seilwinde und die Fahrzeuglänge war nun 6.100 mm, dafür auch das L in der Typenbezeichnung. Peter baute die Levermann Zugmaschine nach diesem Vorbild.



## TECHNISCHE FAHRZEUGDATEN

### MOTOR

Hersteller:	Hanomag
Baumuster:	D85
Bauart:	stehender 6 Zyl.-Reihen-Motor, wassergekühlt Vorkammer-Viertakt-Vielstoffmotor
Bohrung /Hub:	110 mm x 150 mm
Hubraum:	8.550 cm <sup>3</sup>
Leistung:	100 PS bei 1.500 U/min
Drehmoment:	- mkg bei - U/min
Kraftstoffverbrauch:	35 - 40 l/100 km

### KRAFTÜBERTRAGUNG

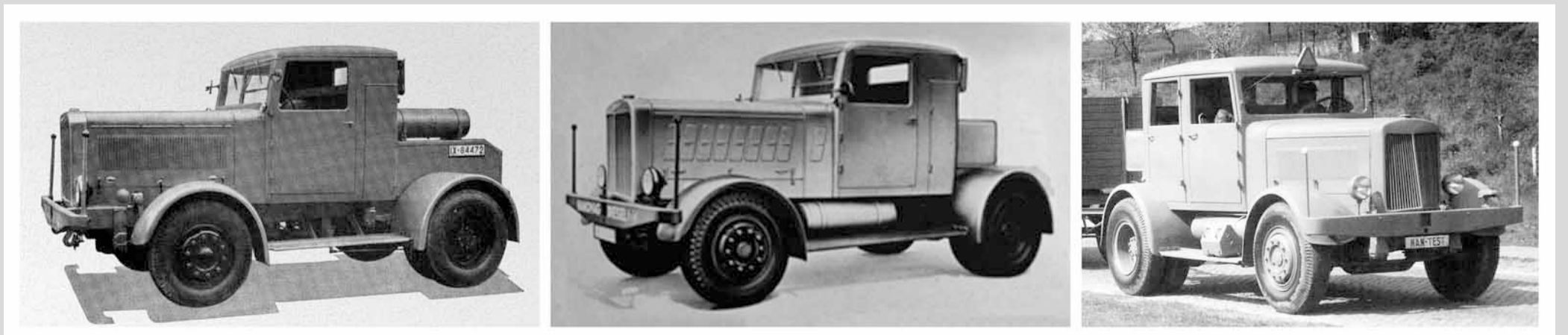
Antriebsformel:	4x2
Kupplung:	Zweischeiben
Getriebe:	ZF Kb60, 4. Gang 1-1
Hinterachse:	Hanomag, 1:7,6
Geschwindigkeit:	40 - 45 km/h

### FAHRGESTELL

Fahrzeugart:	Zugmaschine		
	1937	1938	1949
Radstand:	2.750 mm	3.000 mm	3.000 mm
Fahrzeuglänge:	5.150 mm	5.040 mm	5.545 mm
Spur vorne:	1.908 mm	-	-
Spur hinten:	1.832 mm	-	-
VA-Last:	- kg		
HA-Last:	- kg		
Nutzlast:	- kg		
Fahrgestellgewicht:	5.500 kg	6.200 kg	6.435 kg
zul. Anhängelast:	- kg	- kg	30.000 kg
zul. Gesamtzuggewicht:	- kg	- kg	- kg
Reifen:	9.00-20	9.00-20	10,00-20
Räder:	8.00x20	8.00x20	-

### WEITERE DATEN

Produktionszeit:	1936-1952, ab 1946 als ST100
Produktionszahl:	ca. 6.200
Kaufpreis 1949:	28.475,00 DM



Von links nach rechts, Modell 1936/1937, Modell 1938 und Modell 1946.